

年齢別 エコチルキッズ 7さい 129名 8さい 299名 9さい 230名 10さい 148名

早く記入したいね！



2022年のカレンダーができました！

2021年度版カレンダーはいかがでしたか？

2022年もカレンダーを作成し、同封しております。

楽しい迷路、クロスワード、まちがいさがし etc … をのせていますので、ぜひ挑戦してみてください♪

小学生になると、身体計測のタイミングも多くありません。

質問票が届いたときには、通知表はどこへやら…。

なんてこともありますね。

そんなとき、是非カレンダーをご活用ください。

毎月、身体計測値を記入できる欄があります。

通知表をもらった日に書き込んでおけば、質問票が届いた時にすぐに振り返ることができますよ♪



(身体計測日)	2022年	月	日
(身長)	cm	/ (体重)	kg

「身体計測値 記入欄」

Contents 目次

- ① 2022年カレンダーができました
- ② まいふかフェスタ2021
オンラインイベント報告
- ③ 質問票からわかったこと
- ④ 乳歯調査について
- ⑤ 「子どもアンケート」の流れ
- ⑥ 取材(宮古島クリーンセンターフラザ棟)
- ⑦ 家族で作ろう！沖縄の食材レシピ
- ⑧ お知らせ

まいふかフェスタ 2021 オンラインイベント

新型コロナウイルス感染症拡大防止のため、まいふかフェスタはオンラインでの開催となりました。宮古島で活躍する芸人のばんだる 50cc さんによる宮古方言やエコチル調査についての紹介の他、エコチルスタッフも一緒に宮古方言でのラジオ体操をしました。イベント動画内で出題したクイズの正解とイベントに関するアンケートの集計結果、頂いた感想の一部をご紹介します。

★クイズの正解は・・・

①エコチルって何の略？ → 答え：エコロジー & チルドレン

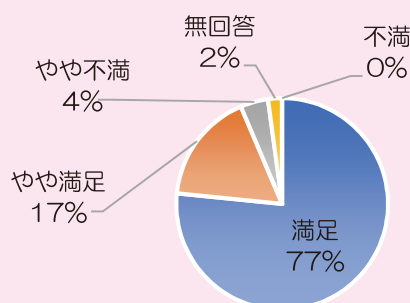
②沖縄県でエコチル調査の対象地域に指定されているところはどこ？

→ 答え：宮古島市

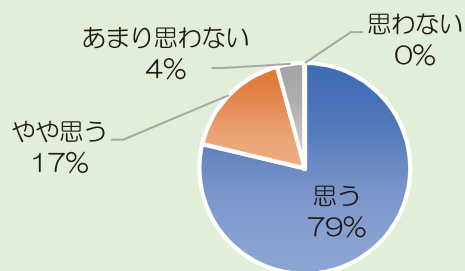


★アンケート集計結果

今回の動画イベントはいかがでしたか



イベントは調査継続へのモチベーションが上がると思いませんか



★みなさんからのご感想

エコチル調査や方言の勉強になりました。楽しかったです。また動画配信楽しみにしています♪

親子でミャークフツの発音とラジオ体操を楽しみました。

まいふかが「おりこうさん」という意味だとはじめて知りました。いろんなイベントをありがとうございます。

ばんだる 50cc さんがとても魅力的で子どもと一緒に最初から最後までしっかり見れました！ラジオ体操も早起きして頑張ると意欲的です。

ばんだる 50cc 最高です!!動画も楽しかった一緒に体操もしました。これを機にさらに頑張る調査の参加をしたいと思います。

エコチルがこういったことに役立っているか等改めて知ることが出来よかったです。ありがとうございました。

初めて方言ラジオ体操を見ました。とても面白くて何度も見ました。

たくさんのご応募たんでいがたんでい～!



★動画は 2022 年 3 月末まで琉球大学サブユニットセンターのホームページで公開しています！まだご覧になっていない方も是非ご覧くださいね♪ ※クイズへの応募は終了しましたのでご了承ください。

2021 年度の詳細調査および学童期検査について

長かった緊急事態宣言が解除され、徐々に経済活動が再開されています。琉球大学サブユニットセンターでも、新型コロナウイルス感染症拡大防止策のため中止が続いていた 8 歳詳細調査および小学 2 年学童期検査について、再開の準備を進めております。関係各所へ再開条件について承認を得られましたら、下記の日程で行う予定としております。

※2021 年 11 月 1 日現在の状況です

【宮古島市在住の皆様】

- 詳細調査：12 月、2 月の第 2 土曜日
- 学童期検査：12 月、2 月の第 1 土曜日、第 3 土曜日、第 3 日曜日

【沖縄本島在住の皆様】

- 詳細調査：1 月の第 2 土曜日
- 学童期検査：1 月の第 3 土曜日、第 5 土曜日

沖縄県の警戒レベルや医療体制などを考慮し再び中止となる場合もあります。対象の方には個別にご連絡いたします。

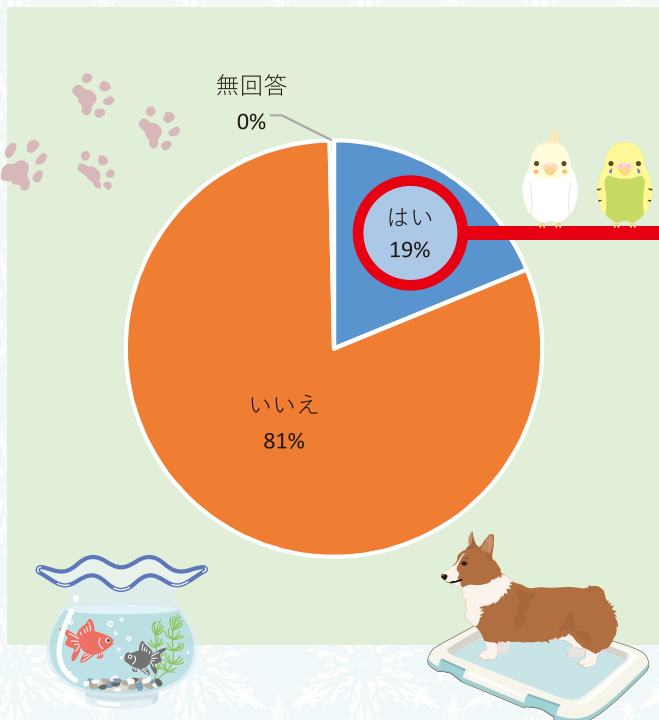
質問票からわかったこと ～ペットについて～

子育て中のご家庭ではペットについて一度は考えてみたことがあるのではないのでしょうか。特にお子さんが小学生ともなると、「学校帰りに連れて帰ってきた」なんてこともありますよね（自分自身も多々経験があります）。

今回は、皆さんに回答いただいた質問票の中から、6歳時のペット飼育の状況について集計してみました。

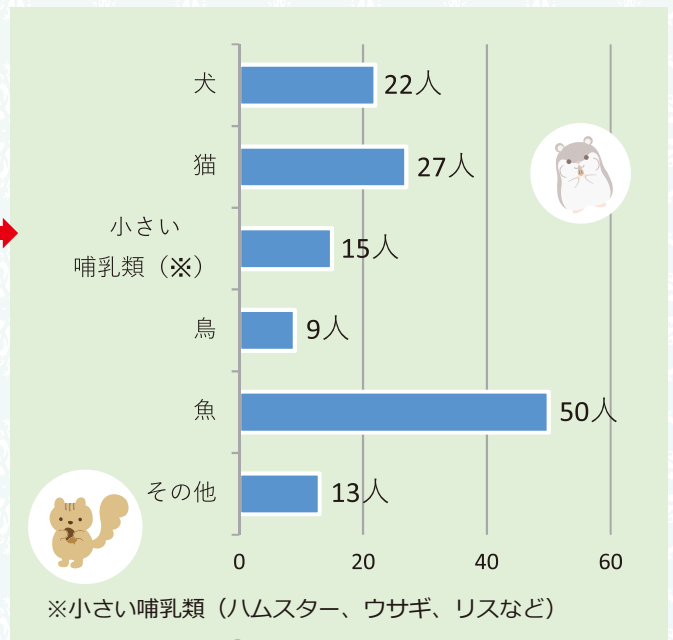
この集計は、2021年10月時点における琉球大学サブユニットセンターの暫定データ（=590人）を使用しています。

①室内でペットを飼っていますか。



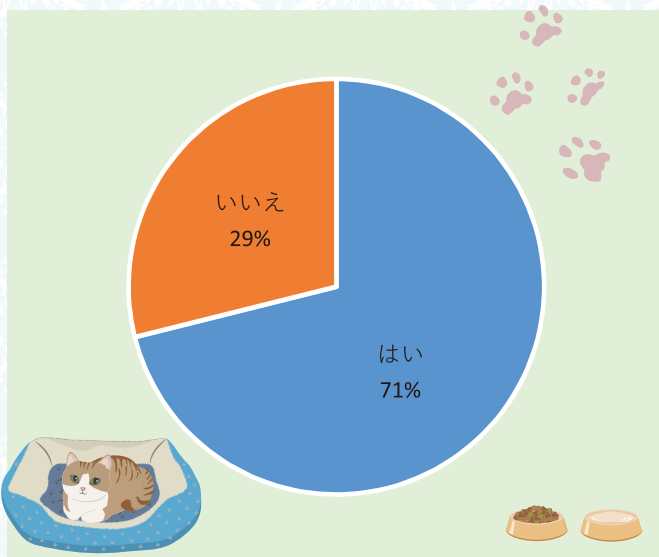
②飼っているペットを全て選んでください。

（複数回答）



③犬や猫を飼っている方にうかがいます。ノミとりの首輪などノミやダニ対策をしていますか。

（②で“犬”または“猫”と回答した方の中から集計）



その他の中では、“カメ”と回答された方が多く、次いでクワガタ・カブトムシが挙げられました。



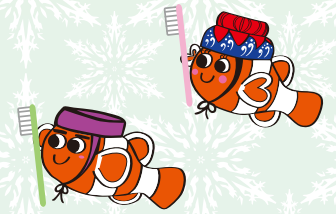
今回の質問は「室内」でのペット飼育状況でしたので、「いいえ」と回答されている方が多かったです。アパートやマンションでペットが飼育できないご家庭もあれば、室外でならペットを飼育しているご家庭もあるかもしれませんね。

種類では室内で飼いやすい“魚”が一番多く回答されていました。

室内で犬や猫を飼育されている方の多くはノミやダニ対策をされていました。



乳歯調査

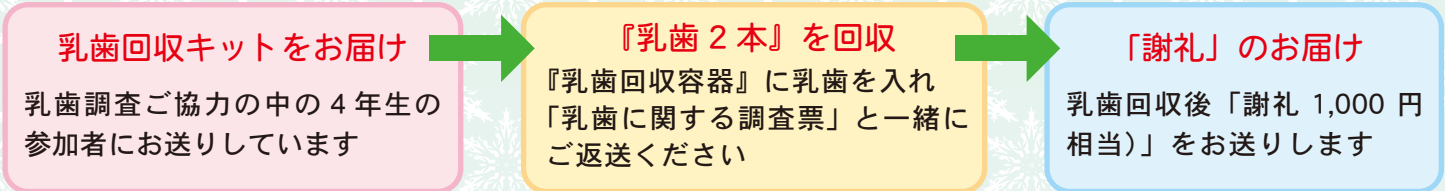


乳歯の回収が始まりました

◎乳歯回収の流れ



乳歯（にゅうし）とは、子どもの歯のことです。エコチル調査では、お子さんの抜けた乳歯を10歳（小学4年生）のときにご提供いただき、化学物質を分析する「乳歯調査」を実施しています。



●どの歯を集めるの? ▶▶▶ 乳犬歯4本のうち2本集めます。

乳犬歯がない場合や虫歯の場合は、他の歯でも構いません。お子さんが小学4年生の時に

- ・乳歯回収容器
- ・調査票（フッ素塗布の有無、乳歯が抜けた時期、状況などをご記入いただきます）
- ・乳歯を回収する返信用封筒を送付いたしますので、届きましたらご返送ください。

いただいた乳歯はすべて分析に使用するため返却できませんのでご了承ください。

※お届けした乳歯保管ケースは回収しませんので、各ご家庭でご自由にお使いください。



まだまだ募集中!!



乳歯調査にご協力ください



ご自宅にこのはがきは残っていませんか？ぜひ、ご返送ください。

発送の仕方にご注意を!

※乳歯発送は、宅急便(着払)です!!
コンビニまたはヤマト取扱店へ。



■ポスト投函不可

■集荷依頼も可能です
☎は伝票に記載されています。



■宮古島市内はファミリーマートのみ可
(本島、県外はセブンイレブン他可、ローソン・ミニストップ不可)

「子どもアンケート」の流れ

10歳から始まる「子どもアンケート」。お子さんにご協力いただく調査について、内容をご確認ください

お子さんが「子どもアンケート」について回答することに納得できましたか？

納得できない



納得した

お子さんと一緒に「子どもアンケート」の表紙を読む

「子どもアンケート」の「保護者記入欄」にある「保護者の意思により協力しません」・「子どもの意思により協力しません」のいずれかをチェックしてそれ以外の回答欄は白紙のまま、「子どもアンケート」を「子どもアンケート回収封筒」に入れ、保護者の方が記入された質問票と一緒に返信用封筒（青色）に入れポスト投函

お子さんの意思確認

お子さんは「子どもアンケート」に取り組んでもらえそうですか？

お子さんが回答拒否



お子さんが回答承諾

お子さんに「子どもアンケート」と「子どもアンケート」回収封筒（緑色）を渡す

お子さんが「子どもアンケート」を封入し密閉したものを受け取り、保護者のアンケートと一緒に返信用封筒（青色）に入れ、ポスト投函



エコチルキッズのみんなへ



子どもアンケートでは、みんなが普段の生活で感じている気持ち、体の変化や運動の様子について質問しているよ。みんなが答えてくれた一つ一つが、とても大切な情報になるんだ。ちょっと難しい質問もあるかもしれないけど、テストみたいに正解はないよ。みんなが思ったとおりで答えてくれるとうれしいな。ちゅらりんとちるるんも、みんなが元気に過ごせるように応援しているよ。



宮古島市 取材に行ってきました！ クリーンセンタープラザ棟

〒906-0006

沖縄県宮古島市平良西仲宗根 565-6 TEL:0980-79-7810

●プラザ棟はどんなところ？

ごみを減量するために、リユースを目的に各家庭から不要になったものを頂いてそれを使ってくれる人に差し上げます。



持ち帰りは1日3点まで可能

●持ち込み自由

※そのままの状態では使えないもの・家電製品・CD・DVDなどは持ち込めません。

ベビー用品や子供服、式服、食器や雑貨、おもちゃや家具もあります。キッズスペース完備（現在はコロナで撤去中）毎週末お子さん連れでいらっしゃる方もいます。

服をリメイクするリサイクル工房室や宮古島の生物多様性を学ぶ講座リサイクルパッチワーク展示、フリーマーケットなどの開催も行っております。

※利用するには条件があるため詳しくはお問い合わせください。

服の試着室も完備！

●リサイクルに関する展示

宮古島では製品にするところまでは行っておらず、リサイクルしやすい状態にごみを形作る処理をしています。ごみの減量のために特に取り組んでいるのが紙・生ごみと燃えるごみの分類です。これらのごみはきちんと分類すれば資源として再利用出来ます。



●ごみダイエットチャレンジ！

3週間ごみの重さの変化を計る取り組みとして計量器の貸し出しもおこなっています。

家具類など大型や高額の商品物は毎月抽選会をしております。又、年3～4回ベビーフェアとしておもちゃや大型ベビー用品の抽選会を行っています。（勉強机やダンス、衣装ケースなどがありました）

●エコチル調査参加者へメッセージ

ベビーフェアの際には「ものを大切に作る心と思いやり 環境への配慮を子育ての中へ」というキャッチコピーを伝えております。まだ周知が足りていない部分もあるので、プラザ棟のことを知ってもらい、施設の利用をきっかけに、全体のごみ問題、環境問題を一緒に感じてもらえたらと思います。



～家族で作ろう！



沖縄の食材レシピ



エコチル調査事務局スタッフ

「トゥンジー（冬至）」

トゥンジー（冬至）は、二十四節気のひとつで、一年でもっとも昼が短く夜が長い日です。今年のトゥンジーは12月22日で、沖縄でも寒さが厳しくなり、「トゥンジービーサ（冬至寒さ）」と言われます。

この日各家庭では、豚肉や人参、しいたけを入れたトゥンジージュージー（冬至雑炊）をつくり、仏壇やヒヌカン（火の神）にお供えます。県外ではかぼちゃや小豆が良く使われますが、どちらも寒い冬の時期、ビタミン不足で体調を崩さないようにと考えた、先人の知恵でしょう。

かぼちゃは夏野菜ですが、長期保存できるため、冬の栄養バランスを保つ良い食材です。宮古島はかぼちゃより水分の多いナンコウ（島かぼちゃ）の流通も多いので、宮古島で穫れるナンコウと黒小豆を使った「ナンコウの宮古煮」を食べて体調を整え、冬を元気に乗り切りましょう。



① トゥンジージュージー



② ナンコウの宮古煮

レシピ① トゥンジージュージー

● 材料（4人分）

- 米…………… 3カップ
- 豚三枚肉…………… 150g
- ターンム(田芋)…………… 150g
- にんじん…………… 50g
- カステラかまぼこ…………… 50g
- 干しいたけ…………… 2枚

- A
- 豚三枚肉のゆで汁…………… 2カップ
 - かつおだし汁…………… 2カップ
 - しょうゆ…………… 大さじ 1/2
 - 塩…………… 小さじ 1
 - 酒…………… 大さじ 1

- わけぎ(仕上げ用)…………… 3本

【作り方】

- ①米は1時間前に洗っておく。豚三枚肉を下ゆでする。干しいたけは水でもどす。豚三枚肉、ターンム(田芋)、干しいたけ、にんじん、カステラかまぼこをすべて5mmの角切りにする。
- ②炊飯器に米と具材、Aをすべて入れ、炊き上げる。
- ③炊き上がったら、軽く混ぜ合わせて器に盛り、仕上げ用のわけぎを小口切りにして振りかける。

レシピ② ナンコウの宮古煮

● 材料（4人分）

- なんこう(かぼちゃ)…………… 350g
- 黒小豆…………… 1/2カップ
- 昆布…………… 1本(15g)
- いりこ…………… 大さじ 2
- サラダ油…………… 小さじ 2
- かつおだし汁…………… 2・1/2カップ

- A
- 宮古みそ(麦みそ)…………… 大さじ 2
 - みりん…………… 大さじ 1/2

【作り方】

- ①黒小豆は洗って30分ほど水につけておく。ナンコウは皮と種を取り、3cm角に切る。昆布は水でもどし、等間隔に8つほど結び目を作ってから、結び目の間を切る。
- ②鍋にサラダ油を熱してナンコウを炒め、油が全体になじんだら黒小豆、昆布、いりこ、かつおだし汁を加える。
- ③最後にAを加え、材料がやわらかくなるまで中火で20分ほど煮こむ。

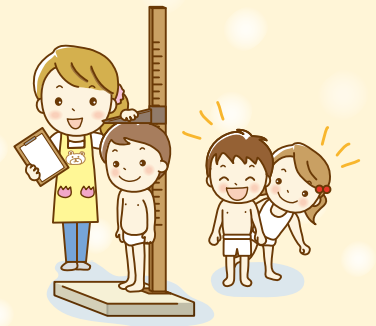


学年質問票の身長・体重記入についてのお願い!!

小学1年生（7歳）以降の質問票につきましては、お子さんの生まれ月にお届けする質問票、学年単位で実施する質問票の年2回実施し、学年質問票の中で学期別で身体測定結果ご記入をお願いしています。小学2年生以降では**前年度の測定結果**も合わせて**ご記入**いただくこととしております。

『身体測定を受けていないまたは、測定する機会がなかった』『身体測定が手元にない』や、測定月が不明な回答には、後日**電話やメール等でお問い合わせ**いたしますので、なるべく質問票へのご記入をお願いいたします。

※身体測定記録は、過年度分も振り返りおたずねすることがありますので、小学校からこれらの記録を配布された際には、メモやコピーをとる、デジカメや携帯電話のカメラで写真を撮るなどの**記録の保存**をお願いします。



質問票返送のお願い



- ★質問票がお手元に届いたらご記入後ポストへ投函をお願いいたします。
- ★記入済みの質問票を出し忘れていたら、今からでも間に合います！
- ★質問票に記入するお子さんの**身長・体重**並びに**測定日**はとても重要な内容です。記入漏れがないかチェックをお願いします。通知表にある身長・体重・測定日をエコチルカレンダーに書き込んでおくと、質問票の記入がスムーズになりますよ♪
- ★質問票をご返送いただいた方へ**商品券（1,000円分）**と**対象時期のプレゼント**をお送りしています。
- ★お名前の記入モシが増えています。**お名前の記入モシがあると、商品券やプレゼントをお送りすることができません。**最後にお名前の記入チェックをお願いいたします。
- ★お引越しをされた方、お名前、電話番号に変更があった方は、『登録内容変更届』をご記入のうえ、ご提出をお願いいたします。



エコチル調査 南九州・沖縄ユニットセンター 琉球大学サブユニットセンター

(琉球大学大学院医学研究科 衛生学・公衆衛生学講座内)

- TEL : 098-895-1213
- 携帯電話 080-3377-2605

■宮古事務所

TEL : 0980-79-0513

携帯電話 : 080-2743-2844

平日
8 : 30
~
17 : 00

●琉球大学サブユニットセンター ホームページ●
<http://www.ecochild.med.u-ryukyu.ac.jp/>



エコチル調査コールセンター

 **フリーダイヤル 0120-53-5252**
(9 : 00 ~ 21 : 00 年中無休)

コアセンターのホームページ

子どもの健康と環境に関する全国調査
エコチル調査

キッズコンテンツも
あるよ♪

<https://www.nies.go.jp/jecs/index.html>

●環境省エコチル調査 HP●

<http://www.env.go.jp/chemi/ceh/>

エコチル調査 琉球大学

検索